

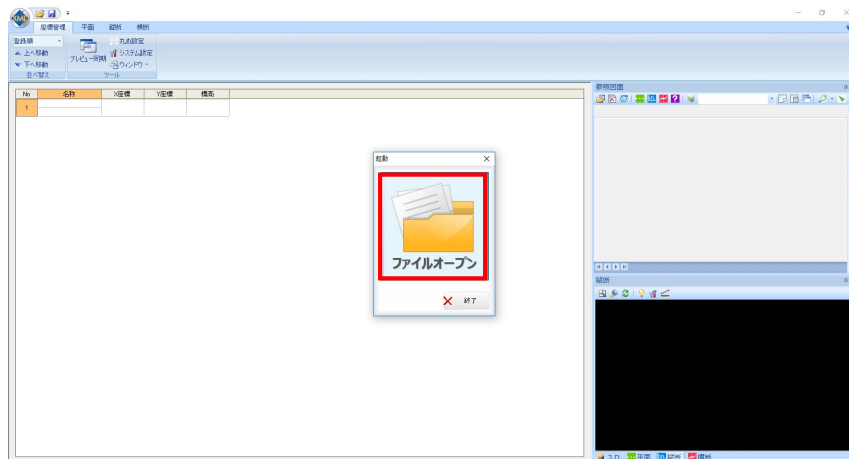
# Bigvan LandXML Editor

■ソフトウェアとバージョン： Bigvan LandXML Editor

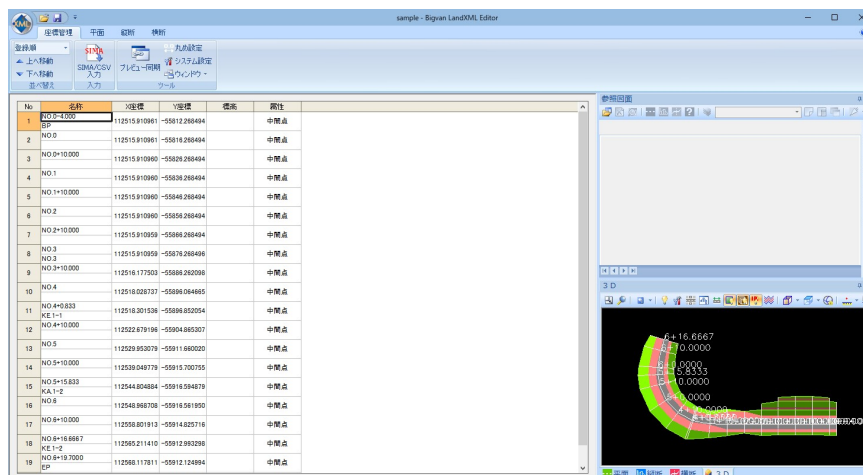
■OCF 検定認証番号 : 17118010195

## LandXML1.2 に準じた 3次元設計データ交換標準（案）に沿った作成手順

1 システムを起動します。「起動」ダイアログボックスが表示されます。



2 「ファイルオープン」をクリック後、ファイルを選択するとデータが読み込まれてシステム画面に表示されます。



3 「座標管理」でデータ確認します。



4 「平面」でデータ確認します。

No	主要点名称	X座標	Y座標	R1	A	R2	方向	要素長さ
1	BP	112515.910961	-55812.268494					
2	NO.3	112515.910959	-55876.268496					64.00
3	KE.1-1	112518.301536	-55896.852054	30.000	25.0000		右	20.83
4	KA.1-2	112544.804884	-55916.594879	30.000			右	35.00
5	NO.6+16.6667	112565.211410	-55912.993298		25.0000	30.000	右	20.83
6	EP	112568.117811	-55912.124994					3.03

5 「縦断」でデータ確認します。




No	測点名	追加距離	折れ点高	VCL	計画高	勾配	VCR
1	0-4.0000	-4.0000	41.600	0.0000	41.600	-2.500	
2	1+5.0000	25.0000	40.875	40.0000	41.250	-2.500	533.333
3	5+0.0000	100.0000	44.625	30.0000	44.109	5.000	218.182
4	7+0.0000	140.0000	41.125	0.0000	41.125	-8.750	
5							

6 「横断」でデータ確認・編集、構成点接続します。


No	水平長	斜長	勾配(%)	勾配(1:x)	比高	計画高	種別
1	3.0000				-0.0600	41.540	車道
2	0.7500				-0.0150	41.525	その他
3	0.7500				-0.0150	41.510	その他
4	2.2650				-1.5100	40.000	法面(盛土)
5							

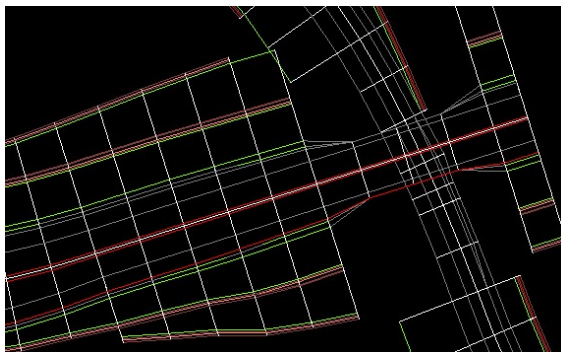
- 7 「3Dビュー」で3次元データ形状を確認します。  
プレビューメニューより表示方法の変更が可能です。




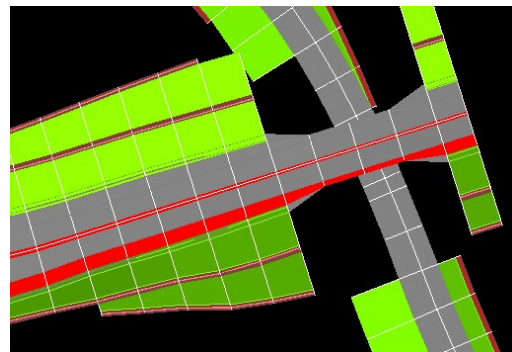
各種の描画方法に切り替える (    )


アイコンをクリックすることにより、各種の3D描画方法を切り替えます。

 →ワイヤーフレーム  
ワイヤーフレームで描画します。



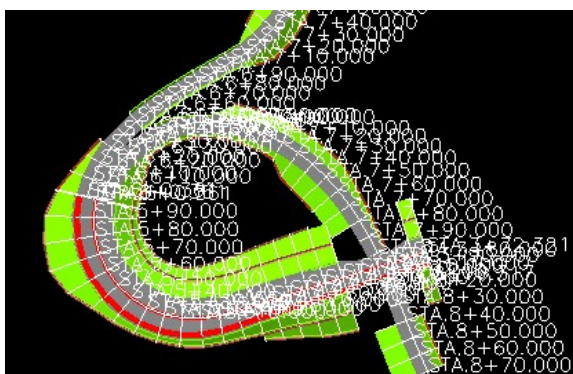
 →シェード+ワイヤーフレーム  
シェード+ワイヤーフレームで描画します。



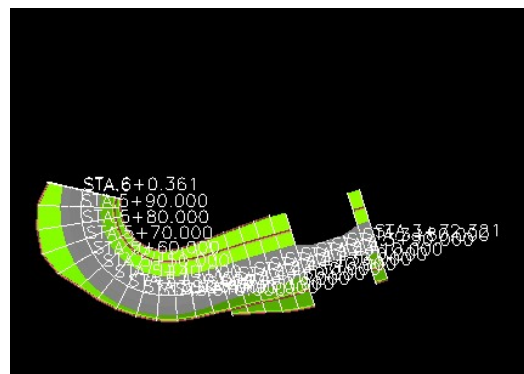
表示：複数表示 (  )

プレビューメニューから[表示：複数表示]をクリックすることにより、複数の横断セットの表示オン・オフを切り替えることができます。オフの場合はカレントの路線を、オンの場合は「表示選択」コマンドで設定した複数路線を表示します。初期状態はオンです。

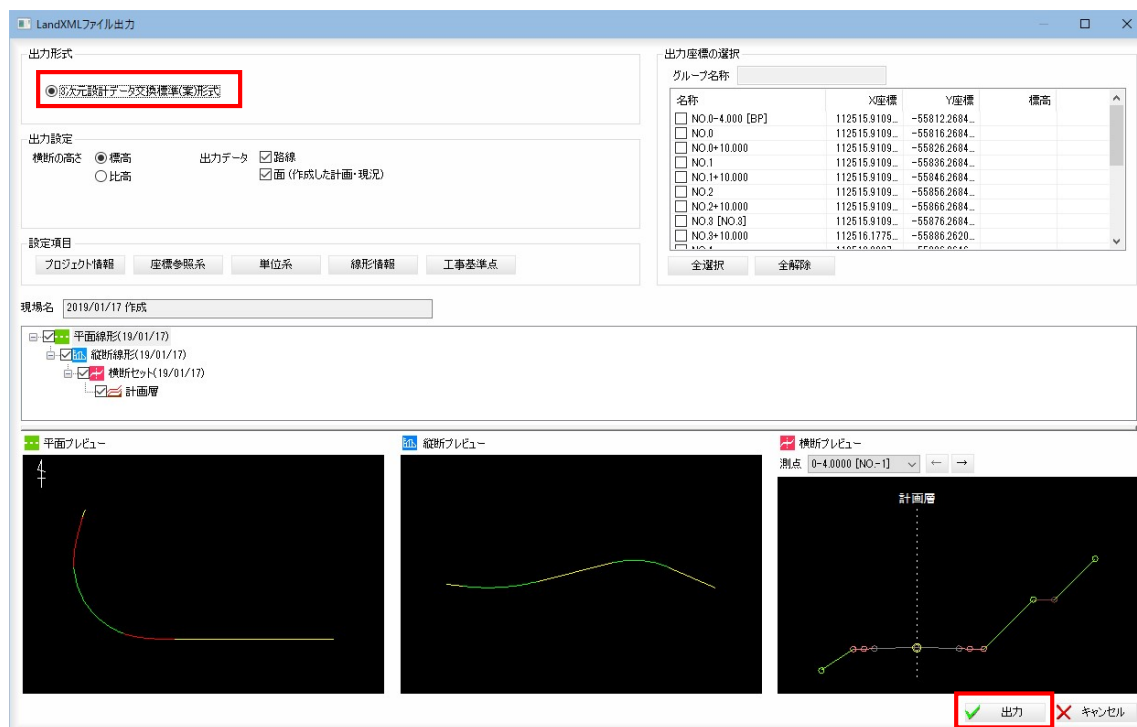
▼複数表示：オン



▼複数表示：オフ



- 8 アプリケーションメニューの「ファイル出力」から「LandXML」をクリックすると設定画面が表示され、「出力」をクリックすると、LandXML 出力します。



#### 出力形式・横断の高さ・出力データの選択

「出力形式」、「出力設定」それぞれいずれかのラジオボタン・チェックボックスをクリックして選択します。

#### 出力形式

「出力形式」では、「3次元設計データ交換標準(案)形式」があります。

#### 横断の高さ

「横断の高さ」では、「標高」、「比高」のいずれかを選択します。

#### 出力データ

「出力データ」では、「路線」、「面(作成した計画・現況)」、「Surface(取り込まれた Surface)」のいずれかの出力データのチェックボックスをオンにします。

取り込まれた Surface データがある場合には、「Surface(取り込まれた Surface)」チェックボックスが表示されます。

#### 設定項目の選択

各ボタンをクリックし、各種の設定を行います。

#### 出力座標の選択

出力する座標を選択することができます。

「グループ名称」：入力欄内に文字列を入力します。

「座標の選択」：「名称」のチェックマークをクリックして座標を選択します

#### 平面・縦断・横断構築形状の選択

ツリー表示内チェックマークのオン・オフにより、出力するデータを選択することができます。

「縦断」・「横断」のチェックをオフにすることにより、平面のみ、または平面+縦断の出力を行うことができます。